

Dolina Raduni

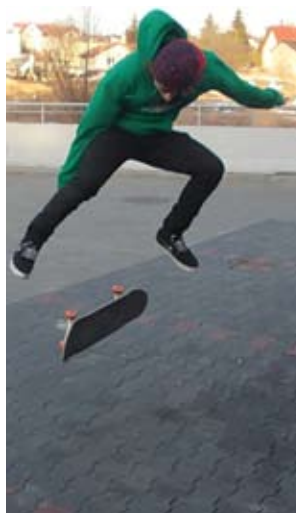


Czasopismo społeczności lokalnej Gminy Pruszcz Gdański wydawane od 1999r.

ISSN 1643-7993, kwiecień 2013, nr 1/2013(30) www.dolinaraduni.pl

Powstaje piękny Park Integracji Społecznej w Straszynie

Mamy nadzieję, że już w tym roku spełnią się marzenia dzieci i młodzieży mieszkającej w Straszynie. Latem ma powstać zielony kompleks rekreacyjno – sportowy u zbiegu ulic Kwiatowej i Pocztowej. Całość zajmie powierzchnię 8 tys.m².



Straszyńska młodzież oczekująca na skatepark

Podczas Strasznie Fajnego Dnia Dziecka w Straszynie 2012, dzieci wręczyły pani wójt Magdalenie Kołodziejczak petycję w sprawie wybudowania skateparku. Dzieci wsparła Rada Rodziców Zespołu Szkół oraz obecny sołtys Witold Płotka wraz z Radą Solecką i Radnymi Gminnymi. Wtenczas, wzruszona ciocia Madzia, obiecała dzieciom, że zrobi co w jej mocy aby prośbę spełnić.

Projekt zagospodarowania terenu jest imponujący. Podczas wstępnych prezentacji w na początku marca br. zachwylił dzieci, młodzież i dorosłych. Oto z jakich atrakcji będziemy korzystać i o co będziemy dbać:

Skatepark

czyli raj dla dzieci jeżdżących na deskach i rolkach, wyposażony w platformę, poręcz, mini rampę, manual box, quarter pipe, bank ramp i piramidkę. W przyszłości można będzie jeszcze doposażyć to miejsce w kolejne urządzenia. Projekt uwzględni taką możliwość.

Boisko wielofunkcyjne

boisko z utwardzoną nawierzchnią, pozwalające grać rekreacyjnie w gry zespołowe m.in. w koszykówkę, siatkówkę, tenisa, piłkę nożną i piłkę ręczną.

Plac zabaw

z karuzelą, kilkoma huśtawkami, torem przeszkód i zabawkami sprężynowymi. Jest również lokomotywa, miejsce do gry w kółko i krzyżak oraz tablica do rysowania. Starszaki będą mogły zdobyć ściankę wspinaczkową. Dla rodziców ławeczki i stolik do gry w szachy.

Park linowy

to piramida Cheopsa, kapsuła obrotowa i tyrolka, czyli przejazd na linie - chyba największa niespodzianka.

Siłownia na świeżym powietrzu

coś dla młodzieży, również tej starszej. Będziemy mogli poćwiczyć na bieżni, orbitreku, ławeczce, popodciągać się na drążku i poćwiczyć mięśnie skośnie na twisterze.

Strefa aerobiku i piaskowy tor do gry w bouli

poćwiczą tu rodzice i dzieci. Aerobik wśród zieleni i kwiatów to sama radość, a kto nie zna bouli to będzie miał okazję pokochać tę grę.

Kolejna wspaniała sprawa, a zarazem wielki problem to duży ekran LEDowy, który mógłby zwieńczyć cały projekt. Wyobraźmy sobie letni wieczór, zapach kwiatów, ławeczki i... kino letnie. Marzenia mogą się spełnić, włodarze wiedzą jak pozyskać środki z zewnątrz na takie przedsięwzięcie. Ale tu, niestety, na drodze stoi problem wandalizmu. Trwają konsultacje w sprawie zabezpieczenia ekranu przed uszkodzeniem.

Dzieci ze Straszyna już szykują się na wielkie otwarcie. W szczególności grupa tzw. skejterów przygotowuje specjalne triki aby dać popis jazdy na deskorolkach. W końcu wszystko zaczęło się od petycji w sprawie skateparku.

Irena Narożnowska - Sudol

Zapraszamy na zajęcia
z jogi klasycznej
dla początkujących
i średniozaawansowanych

**JOGA DLA WSZYSTKICH
I DLA KAŻDEGO!**

**Poniedziałek – godz. 18.00
– godz. 20.00**

**Środa – godz. 18.00
– godz. 20.00**

**W szkole w Straszynie
sala do gimnastyki korekcyjnej**

Ekipa Radia Toksyna FM



Gitarzysta i wokalista zespołu Tetrix w Toksynie FM

Każde szanujące się radio stara się wypełnić swoją ramówkę audycjami autorskimi oraz muzyką graną na żywo we własnym studiu. Nie inaczej dzieje się w straszynskiej rozgłośni Toksyna FM działającej w różnych formach od ponad 10 lat. Dzięki wspólnej pracy wielu osób, wsparciu lokalnych firm i instytucji udało się wybudować wygłuszone studio wraz z reżyserką, w których prowadzone są cykliczne i okazjonalne audycje radiowe, a także od niemal dwóch lat koncerty lokalnych zespołów. Do tej pory w Toksynie wystąpili: grający electropunk gdyński zespół Tetrix, hardrockowy Blue Jay Way z Gdyni, gdański Siux grający doom metal, a także miały miejsce solowe występy znanego z telewizji Dariusza Hendla oraz bluesmena Piotra Pireta Kołodziejca. Oprócz muzyki granej na żywo ekipa Toksyny stara się zapraszać na audycje osoby zajmujące się publicznym prezentowaniem nagrań muzycznych ze szczególnym uwzględnieniem soundsystemów skupiających się na różnych odmianach muzyki jamajskiej. W toksycznym studiu gościli już członkowie Psycho-kot Soundsystem, Pandadread Soundsystem oraz Roots Revival z Warszawy.



Dariusz Hendel na audycji Toxy Rock

W planach na najbliższy czas najważniejsze miejsce zajmuje zorganizowanie koncertu z udziałem publiczności, który byłby jednocześnie transmitowany w eterze.

Radio Toksyna FM chętnie nawiąże współpracę z zespołami grającymi nieszablonową, niepopularną i niestrawną dla statystycznego człowieka muzykę.

Kontakt dla zespołów zainteresowanych występem: prezes@toksyna.fm
Adresy stron: www.toksyna.fm www.facebook.com/Radio.ToksynaFM

PS. Jeżeli ktoś z Państwa posiada niepotrzebne płyty winylowe albo kasyety magnetofonowe ekipa Toksyny chętnie je przyjmie i postara się w twórczy sposób wykorzystać. Kontakt powyżej.

Ekipa radia Toksyna FM

Radio Toksyna FM chętnie nawiąże współpracę z zespołami grającymi nieszablonową, niepopularną i niestrawną dla statystycznego człowieka muzykę.



Kontakt dla zespołów zainteresowanych występem: prezes@toksyna.fm
Adresy stron: www.toksyna.fm www.facebook.com/Radio.ToksynaFM

Straszyn. Przybędzie nowa ulica, a stara - Poczтова zostanie przebudowana

To już pewne. W 2013 roku w Straszynie powstanie nowa ulica, która połączy drogę wojewódzką nr 222 (ul. Starogardzką) z ulicą Pocztoową w jej środkowym biegu. Jest już projekt, rozstrzygnięty został przetarg na wykonawcę i oczywiście, są na to pieniądze zatwierdzone w budżecie gminy.

Nowa ulica, nosząca imię Komandora Kazimierza Kraszewskiego (nota bene ojca mieszkańca Straszyna, Jerzego Kraszewskiego – pisaliśmy o nim w „Dolinie Raduni” nr 1/2011) rozpocznie swój bieg tuż przed wjazdem do Lidla i pobiegnie wzdłuż strumyka do ulicy Pocztoowej. Liczyć będzie 324 m, asfaltowa jezdnia będzie miała szerokość 6 m, a obustronne chodniki po 2 m szerokości. Będzie ulicą dwukierunkową i właśnie tą ulicą będziemy głównie wjeżdżać do wschodnich osiedli Straszyna skupionych wokół ulic Tęczowej i Spokojnej.

Gruntowej przebudowie ulegnie też ulica Pocztoowa – jak dotąd najważniejsza arteria łącząca ul. Starogardzką ze wschodnim osiedlem Straszyna. To jedna z najstarszych ulic i zarazem najbardziej zaniedbanych – zbudowana z płyt betonowych i nie posiadająca chodników. A jeżdżą tam dziennie setki samochodów i chodzą liczne rzesze ludzi - do szkoły, przystanków autobusowych, poczty, apteki i sklepów.

Nowa Pocztoowa będzie miała dwa rodzaje nawierzchni. Odcinek od skrzyżowania z ulicą Kwiatową do skrzyżowania z nową ulicą Komandora Kraszewskiego o długości 238 m będzie wyposażony w chodnik i ścieżkę rowerową z kostki betonowej, a jezdnia pokryta zostanie asfaltem. Ten odcinek będzie drogą dwukierunkową. Drugi odcinek o długości 182 m, prowadzący do skrzyżowania z ulicą Starogardzką, będzie rodzajem deptaka. Nie będzie miał chodnika, a nawierzchnia zbudowana zostanie z kostki betonowej. Ten odcinek będzie drogą jednokierunkową w stronę Starogardzką. Oznacza to, że samochody nie będą mogły na nią wjeżdżać od ulicy Starogardzkiej, co znacząco ograniczy ruch na tym odcinku.

Koszt budowy obu dróg, to około 3 miliony złotych. Gmina Pruszcz Gdański otrzyma 50 proc. dofinansowania tych inwestycji, czyli 1 439 862 zł z Narodowego Programu Przebudowy Dróg Lokalnych. Umowę o dofinansowaniu inwestycji podpisali w marcu br. wójt Magdalena Kołodziejczak i wojewoda pomorski Ryszard Stachurski. Obie drogi mają być gotowe do końca listopada bieżącego roku.

J.J.



W tym miejscu rozpocznie swój bieg nowa ulica Komandora Kraszewskiego...



Prace ruszyły już pełną parą.

Promowanie zabytkowych kościołków naszej gminy

Pomysł promowania corocznie innego kościoła naszej gminy powstał i doczekał się realizacji dzięki współpracy Lokalnej Grupy Działania „Trzy Krajobrazy” i Stowarzyszenia Twórców „Przystanek Sztuka”.

Pod nazwą „Żuławskie Wędrówki”, już w tym roku - 20.01.2013, w małym kościółku w Żuławie, został zainicjowany konkurs kolęd.

Proboszcz, ks. Marek Kapusta życzliwie przyjął propozycję jego organizacji w murach świątyni. Rodzice, dzieci, opiekunowie i komisja szczerze wypełnili miejsca w tym zabytkowym miejscu. Obecny proboszcz doprowadził do odnowienia przepięknie zdobionego barokowego ołtarza i ambony. Tak odmienione wnętrze stanowiło idealne miejsce dla wspaniałych przygotowanych dzieci, które śpiewały a capella znane i zapomniane kolędy i pastorałki

Cel projektu został osiągnięty. Odezwy był ogromny. Mały kościółek wręcz pękał w szwach od ilości ludzi. Wszyscy byli pod wrażeniem miejsca.

Tym, którzy tam jeszcze nie byli polecamy wycieczkę do Żuławy- koniecznie ze zwiedzaniem kościółka. Zapraszamy już teraz na kolejne „Żuławskie wędrówki” – konkurs kolęd do innej świątyni za rok, w styczniu.

Teresa Piotrowska



Czy możemy mieć w Straszynie przychodnię lekarską?

Od wielu lat mieszkańcy zadają to pytanie, gdyż dostępności do usług medycznych w Straszynie brak. Przy tak dużej ilości mieszkańców, a przypomnę, że w Straszynie i okolicach mieszka ok. 6-7 tys. osób. warto byłoby się nad tym problemem pochylić.

O odpowiedź poprosiłam panią Magdalenę Kołodziejczak – wójt gminy Pruszcz Gdański: *wiązaliśmy ogromną nadzieję z działką położoną na rogu ul. Poprzecznej i Spacerowej w Straszynie. Kilka lat temu pojawił się tam inwestor, który poinformował nasz urząd, że będzie budował przychodnię lekarską, łącznie z wydzieloną częścią na rehabilitację i z częścią powierzchni przeznaczoną na pobyt dzienny osób korzystających z zabiegów, a nawet dłuższy niż dobowy. To była dobra informacja. Informowaliśmy o tym także mieszkańców. Z nieznanym nam powodów okazało się, że inwestor nie pojawił się, działka jest nadal jego własnością, ale nic tam się nie dzieje i nie mamy żadnych sygnałów związanych z początkiem realizacji tej inwestycji.*

Z informacji uzyskanej w Urzędzie Gminy wynika, że

nych do jego realizacji. Obecna strategia rozwojowa Emitenta oparta została o dwa najważniejsze kierunki rozwoju w obszarze usług związanych ze służbą zdrowia i opieki medycznej, tj. rehabilitacji poudarowej i powypadkowej oraz opieki nad osobami starszymi w ramach domów stałej opieki. Z uwagi na niedogodności związane z refundacją wydatków na rehabilitację finansowaną przez NFZ, Emitent zakłada, że koszty usług rehabilitacyjnych pokrywane będą przez pacjentów ze środków własnych.

Czyli tablica tkwi na pustej działce i tylko obiecuje...

Pani Wójt: *Myślę, że jedyną szansą aby rozwiązać ten problem jest działka należąca do gminy położona przy ulicy Pocztovej. Kilka lat temu studenci Politechniki Gdańskiej przygotowali projekty na zagospodarowa-*

nia komunalne zrzekły się udziału i tak naprawdę pozostaje rozwiązanie tej sprawy z jednym właścicielem oraz jakiś ułamkowy udział jednej z osób fizycznych. Złożyliśmy propozycje rozwiązania tej sprawy; jeśli nie dojdzie do ugody, wystąpimy do sądu o ostateczne rozwiązanie. To nie jest tak, że tkwimy w bezczynności, ale sprawy są powiązane ze sobą. W sytuacji, gdyby ten budynek był już rozebrany, można by docelowo projektować centrum Straszyna. Będziemy absolutnie zmierzali do tego, aby funkcja przychodni w Straszynie się pojawiła właśnie przy ulicy Pocztovej.

Należy zaznaczyć ze samorządy w dzisiejszych czasach nie mają obowiązku budowania i organizacji takich placówek. To są obiekty w części komercyjne, realizowane przez prywatne podmioty, z działalnością na podstawie kontraktów z NFZ. Wszyscy ubezpieczeni mogą z ich usług medycznych korzystać, a oprócz tego może funkcjonować dodatkowa oferta pełnopłatna.

A jeśli inwestor z ul. Poprzecznej wróciłby do swoich planów?

Pani Wójt: *To wtedy poddamy weryfikacji plany. Oczywiście konkurencyjność jest jak najbardziej wskazana, ale trzeba zastanowić się czy tworzyć warunki do uruchomienia kolejnej przychodni. Nie wiem, czy konkurencyjność w tej dziedzinie służby zdrowia na takim niewielkim obszarze byłaby wskazana. Mówi się, że większa przychodnia z większą ilością pacjentów daje większe możliwości. Nadmierne rozdrobnienie mogłoby spowodować spadek jakości i dostępności tych usług. Sądzę, że ulica Pocztovej jest wymarzoną lokalizacją – blisko do przystanków autobusowych, blisko szkoła, więc współpraca przychodni ze szkołą również mogłaby być nawiązana.*

Pozostało jeszcze wyjaśnić, jakie przeszkody stoją na drodze stworzenia takiej placówki zdrowia z punktu widzenia lekarza lub przedsiębiorcy? Uzyskanie odpowiedzi na to pytanie nie było łatwe. Kontakto- wałam się z kilkoma lekarzami, w tym pełniącymi funkcje menadżerskie. Żaden z nich nie zgodził się na ujawnienie w gazecie swoich danych. Wszyscy wskazywali – jako podstawowy problem – trudności z uzyskaniem kontraktów z Narodowym Funduszem Zdrowia, gwarantujących świadczenie usług medycznych w ramach systemu ubezpieczeń społecznych. Drugim ważnym zagadnieniem była stabilność bazy lokalowej, czyli albo możliwość nabycia na własność działki pod budowę przychodni lub lokalu dzierżawionego na podstawie długoterminowej umowy. W tym przypadku założenia pani wójt na temat partnerstwa publiczno-prywatnego, przytoczone powyżej, odpowiadają oczekiwaniom potencjalnych inwestorów.

Reasumując, należy stwierdzić że problem z brakiem przychodni w Straszynie jest złożony i przede wszystkim zależy nie tylko od dobrej woli gminy, jednakże jej plany sprzyjają powstaniu w niedalekiej przyszłości takiej placówki ochrony zdrowia. A tymczasem życzę czytelnikom zdrowia!



Fragment tablicy informacyjnej budowy do dziś tkwi na pustej działce. Czytamy na niej: „NAZWA ROBÓT – PRZYCHODNIA LEKARSKA ORAZ PRZYŁĄCZA WOD-KAN., ROZPOCZĘCIE ROBÓT – 16.07.2007, ZAKOŃCZENIE – 31.09.2009.

właścicielem działki jest gdańska spółka Serenity sp. z o.o. - do niedawna spółka giełdowa. Próby nawiązania kontaktu telefonicznego niestety nie powiodły się. Penetracja w internecie przyniosła pewne wyjaśnienie, dlaczego inwestycja nawet nie została rozpoczęta, pomimo istnienia dokumentacji projektowej. Z analizy treści na stronie inwestora domyślać się można, że pierwotne plany budowy przychodni zostały zmodyfikowane. Możemy przeczytać zapowiedź budowy w Straszynie... domu starców. Zbieżność z wcześniejszymi planami pozostała jedynie w rozbudowanej funkcji rehabilitacyjnej.

W jednym z dokumentów zamieszczonych na stronie spółki http://newconnect.pl/pub/dokumenty_informacyjne/DI_Serenity_22102009.pdf

możemy przeczytać: [...] w połowie 2009 roku Emitent [akcji - przyp. red.], po przeprowadzeniu szczegółowej analizy ekonomicznej zmodyfikował strategię rozwoju pod kątem zasobów finansowych oraz możliwości finansowania inwestycji kapitałowych niezbęd-

nie tego terenu. Warto powiedzieć, że gmina zaczęła wstępne prace nad zagospodarowaniem tej działki. Zdecydowanie nie mamy zamiaru jej sprzedać. Chcielibyśmy powiązać inwestora z gminą w taki sposób, żeby wprowadzić w tym wybudowanym obiekcie funkcje niezbędne dla miejscowości, między innymi powierzchnie związane z usługami medycznymi. Zlecamy opracowanie takiego modelu partnerstwa publiczno-prywatnego. Jest to bardzo trudny temat. Generalnie samorządowcy boją się rozwiązywania problemów w takiej formule, dlatego że u nas ustawodawstwo jest nie do końca jasno sprecyzowane; bywa że przepisy prawa dopiero po kilku latach są interpretowane przez sądy i okazuje się, że popełniono jakiś błąd w zastosowaniu tych przepisów. Hamulcem jest dla nas ostateczne rozstrzygnięcie sprawy spalonego domu, gdyż wiąże się ona z inwestycjami na Pocztovej. Dzisiaj jest okazja, aby o tym powiedzieć, mamy w 70% sprawę wyjaśnioną, ponieważ część osób, które miały tytuł prawny do tej nieruchomości – w zamian za mieszka-

WiFi w Straszynie (i Gminie)

Sieć bezprzewodowa jest alternatywą (bądź uzupełnieniem) dla sieci kablowej. Dzięki niej udostępnianie Internetu stało się proste i wygodne. Dostęp do Internetu w odpowiednim miejscu może mieć szereg zalet, od prywatnych i rozrywkowych po profesjonalne.

Stowarzyszenie Dolina Raduni rozważa i opracowuje plany instalacji i udostępnienia publicznego dostępu do internetu. Będziemy starać się o finansowanie i wsparcie z budżetu Gminy, gdyż jest to przedsięwzięcie złożone i kosztowne. Pamiętajmy, że nie ma darmowych obiadów...

Wdrożenie pilotażowe odbyłoby się w Straszynie w kilku uczęszczanych miejscach. Obecnie kandydatami na takie miejsca są okolice szkoły podstawowej, biblioteki oraz planowany plac sportowo-wypoczynkowy. Te miejsca stają się coraz ruchliwsze i można sobie wyobrazić, jak będą wyglądały w przyszłości: usługi, wypoczynek, rekreacja, internet...

Zanim nasze zamierzenia staną się faktem, pozwolimy sobie przedstawić kilka faktów i zaleceń dotyczących korzystania z WiFi.

Nie udostępniaj plików i urządzeń

W odpowiednich warunkach, możesz dzielić się swoimi plikami, dostępem do internetu czy urządzeniami takimi jak drukarka. Jest to stosowane i pożądane w domu czy firmie. Jednak w otwartej sieci nie powinno z reguły mieć miejsca. Dlatego w przestrzeni publicznej należy te ustawienia wyłączyć. W systemie Windows są to ustawienia sieci domowej i dostępu do internetu. W systemie Os X są to ustawienia udostępniania.

Nie łącz się automatycznie z siecią Wi-Fi

Komputer lub telefon mogą być ustawione tak, by łączyły się automatycznie z dostępnymi sieciami WiFi. Jest to niebezpieczne, gdyż może nastąpić łączenie automatyczne do szpiegujących sieci. Opcję tę należy wyłączyć.

Używaj zróżnicowanych haseł

Jeśli posiadasz wiele haseł, staraj się, by różniły się od siebie. W ten sposób, jeśli jedno z Twoich haseł zostałoby wykradzione lub złamane, to nie posłużą do włamu na kolejne z Twoich kont.

Używaj programów antywirusowych

Istotne przy tym jest, by oprogramowanie było aktualne.

Używaj zapory

Zapora ogniowa, tzw firewall, monitoruje połączenia. Oferowany jest przez większość systemów operacyjnych. Zapora jest jednym ze składników ochrony Twojego komputera i zawsze powinien być włączony

Andrzej Chmielewski



OKSIR GMINY PRUSZCZ GDAŃSKI
WRAZ Z
SOLECTWAMI LĘDOWO I WIŚLINA
ZAPRASZAJĄ NA

II OTWARTY BIEG DOLINĄ RADUNI I MOTŁAWY "POTENCJAŁ ENERGII"

20 KWIETNIA 2013R. (SOBOTA) GODZ. 12.00

ZGŁOSZENIA I ZAPISY:

OD GODZ. 11:00 NA PARKINGU PRZED ŚWIETLICĄ W LĘDOWIE UL. SZKOLNA 5
START I META BIEGU: PARKING PRZED ŚWIETLICĄ W LĘDOWIE

Kategorie rozgrywanych biegów:

- I. Rocznik 2003 i młodszy dz. i chl. - Bieg Skrzatów
- II. Rocznik 2000 - 2002 dz. i chl.
- III. Rocznik 1997 - 1999 dz. i chl.
- IV. Od 17 - 45 lat kobiety i mężczyźni
- V. Powyżej 45 lat kobiety i mężczyźni

**NAGRODA SPECJALNA DLA NAJLICZNIEJSZEGO SOLECTWA
KAŻDY UCZESTNIK OTRZYMUJE OKOLICZNOŚCIOWA KOSZULKĘ**

Dla najlepszych puchary, medale, nagrody rzeczowe

Dla wszystkich gorący poczęstunek



Ośrodek
Kultury, Sportu i Rekreacji
Gminy Pruszcz Gdański w Ciepłowie



Gmina
Pruszcz Gdański



Zapraszamy osoby, które chcą rozpocząć przygodę z bieganiem na cotygodniowe treningi biegowe. Nadeszła wiosna i może czas pomyśleć o własnej kondycji.

W Straszynie działa grupa „Straszyn Biega” propagująca ideę biegania. Spotykamy się na wspólnych treningach co środę o 20:00 przy Kemer Park. Zapraszamy do wspólnego biegania.

Więcej informacji na: www.facebook.com/StraszynBiega

TYLKO W **DOMO** AUTORYZOWANY MONTAŻ
DRZWI SEMPRE - 50 Zł



SEMPRE

Najchętniej kupowane drzwi



POL-SKONE®

DRZWI I OKNA

www.pol-skone.eu

DOMO
Salon drzwi i podłóg

Straszyn, ul. Objazdowa 10 (przy rondzie), tel. 58 682 00 76, tel. 58 682 02 24
oddział: Gdańsk, ul. Kościuszki 6, tel. 58 344 10 78
e-mail: salon@domo.gda.pl
www.domo.gda.pl

Ciekawi ludzie

W tym wiosennym wydaniu Doliny Raduni chciałabym przedstawić Państwu panią Danutę Mackiewicz, członka Stowarzyszenia Twórców Przystanek Sztuka, która gra, śpiewa, aranżuje i koncertuje zawodowo od ponad dwudziestu lat w Polskim Chórze Kameralnym w Gdańsku. Dowiedzmy się coś więcej od samej Danuty Mackiewicz.....

„Pan Cogito

zawieszają bez odpowiedzi
rozważania nad istotą muzyki
nie daje mu tylko spokoju
tyrańska władza tej sztuki
impet z jakim się wdziera
do naszego wnętrza
zasmuca bez powodów
raduje bez przyczyny”

(Z. Herbert „Pana Cogito przygody z muzyką”)

Moja przygoda z muzyką trwa od ponad 20 lat i stała się sposobem na życie. To codzienna żmudna praca, potem koncerty, zaszczyty, podróże...

To radość codziennego muzykowania w Polskim Chórze Kameralnym obchodzącym w tym roku 35 lecie istnienia. Zespół ten należy w tej chwili do wąskiego grona światowej elity w pełni profesjonalnych chórów kameralnych. Wiele spośród blisko 60 wydanych płyt CD otrzymało nagrody, m.in. czterokrotnie Fryderyki, a jedna z ostatnich płyt „Penderecki Complete Choral Works” stanowiąca pierwszą w świecie monografię utworów na chór a capella K. Pendereckiego, otrzymała prestiżową nagrodę „Złotego Orfeusza” przyznaną przez francuską Academie Du Disque Lyrique. W przyszłym miesiącu będziemy gośćmi Europejskiego Centrum Kultury w Lusławicach, gdzie na zaproszenie kompozytora nagramy utwory powstałe w ostatnim czasie.

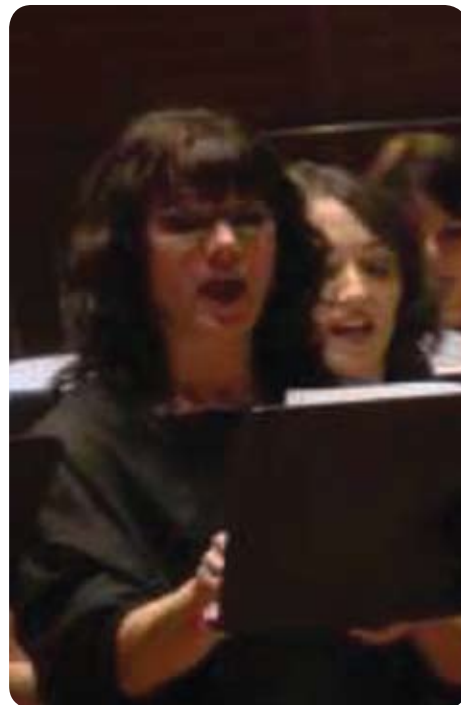
Dla mnie samej, prócz zaszczytu, bezcenną możliwością jest praca nad wielkimi dziełami „od środka”. Podczas kolejnych etapów pracy z utworem jest czas, by zachwycić się formą, przyjrzeć się konstrukcji utworu, czasem podziwiać jej sztuczność lub wręcz przeciwnie - piękno prostoty faktury, by na końcu, na koncercie, móc ożywić dzieło własnymi emocjami.

Repertuar chóru to obok ponad 350 prawykonań, programy oratoryjne, a nawet operowe. Od arcydzieł monodii choralowej, poprzez wielkie msze i oratoria, muzykę romantyczną, współczesną, aż do piosenek Kabaretu Starszych Panów i Cz. Niemena na festiwalu sopockim. Wysokie wymagania dyrektora zespołu Jana Łukaszewskiego zmuszają nas, wokalistów do ciągłego rozwoju, ale też umożliwiają przekraczanie kolejnych granic, udowadniając, że ludzki głos jest instrumentem o niewyczerpanych możliwościach. Pozwala to przygotować interpretacje nawet najbardziej

skomplikowanych utworów jak na przykład Vabeni Krystofa Maratki na Festiwalu Tanssmana gdzie realizując dokładnie zapis nutowy musieliśmy wydobywać z siebie „odgłosy ziemi, prastarych ludów”, bardziej zagrać głosem niż zaśpiewać. Największe przeżycia jednak wiążą się dla mnie z dziełami sakralnymi wielkich mistrzów. Wtedy śpiewanie jest dla mnie remedium na medialny zgiełk i chaos współczesnego świata.

Moja praca to też możliwość zwiedzania świata (Japonia, Kanada, Rosja, Europa, Skandynawia) jak też kontakt z największymi współczesnymi kompozytorami takimi jak Penderecki, Kilar, Górecki, udział w międzynarodowych festiwalach: Warszawska Jesień Muzyczna, Wratlavia Cantans, Ruhr-Festival, Rendesvous Musique Nouvelle), współpraca z wybitnymi orkiestrami (Sinfonia Varsovia, Filharmonia Narodowa, Academy of Ancient Music, Neue Dusseldorfer Hofmusic, Sans Souci). Wszystkie te możliwości pozwalają na odczuwanie i przeżywanie sztuki w sposób bliski doskonałości. Ale z drugiej strony tę samą pełnię, ten stan unoszenia się duszy czuję wykonując prosty utwór H. M. Góreckiego w małym wiejskim kościółku. Rytm słów wyznacza wtedy rytm muzyki, a powtarzalność fraz odzwierciedla mantryczną powtarzalność tekstów biblijnych. Modlitwa...

Danuta Kraszewska



Danuta Mackiewicz



REKLAMA

KOLEKTORY SŁONECZNE
VISSMANN
45% DOPŁATY

BONiTERM
TECHNIKA GRZEWCZA I SANITARNA
tel. 58 682 06 77
www.viessman.gdansk.pl

Uzdrowiająca moc kwiatów

Jest wiosna, dookoła kwitną kwiaty, natura zachwyca nas różnorodnością barw i kształtów. Nie zdajemy sobie sprawy z mocy uzdrawiania jaką posiadają kwiaty. Postaram się opisać właściwości lecznicze kilku znanych kwiatów z naszego otoczenia. Podczas zbierania kwiatów dziękujemy roślinie, że nas obdarowała kwiatami, które pomogą nam w uzdrawianiu. Wiara i dobre intencje zawsze pomagają uzyskać szybko efekt uzdrawiania. Podam, w jaki sposób w domu można zrobić ekstrakt, nalewkę, napar, odwar, kadzidło itp. Z kwiatów, które samodzielnie zbieracie.



-ekstrakt robimy zalewając kwiaty czystym spirytusem w naczyniu ze szkła lub emalii / nie używać naczyń plastikowych/. Odstawiamy na okres 2-6 tygodni zależnie od surowca. Po tym okresie precedza się i przelewa do butelek z ciemnego szkła. Taki ekstrakt można przechować długo, używamy go jako perfum, krople, dodatek do kąpieli lub rozcieńczone na okłady.

-nalewki robi się podobnie używając wódki, są łagodniejsze. -napar robimy zalewając kwiaty wrzątkiem na 15 min, po precedzeniu można pić lub stosować jako okłady.

-odwar –kwiaty zalewa się wodą zimną, ogrzewa się lub gotuje 30 min, po precedzeniu stosuje się zewnętrznie jako płyny do przemywania/okłady na chore miejsca/ lub do pielęgnacji skóry. Wewnętrznie stosujemy jako herbatki przy różnych dolegliwościach.

Napary i odwary nie są trwale, można w lodówce przechować 48 godz.

-suszone kwiaty-delikatnie zbieramy kwiaty/ żeby nie uszkodzić rośliny /tylko w słoneczne dni na początku ich kwitnienia, wtedy zawierają najwięcej pozytywnej energii. Kwiaty lub same płatki suszymy w pomieszczeniu ciepłym, suchym i przewiewnym rozkładając na płótnie lub białym papierze. Z suszonych kwiatów robimy lecznicze herbatki, napary, dodatek do kąpieli lub kadzidło paląc na żaroodpornym naczyniu w celu oczyszczenia ludzi i okadzania pomieszczeń ze złej energii

-maść z kwiatów robimy przy użyciu smalcu z gęsi/tuszc do kupienia na rynku/ lub wieprzowego, do przetopionego gorącego smalcu/500 g/wrzucić 4 kopiaste garście kwiatów np. nagietka /liście, łodygę i kwiat drobno pokroić/ chwilę pozwolić, żeby skwierczało, zamieszać i zdjąć z kuchenki, przykryć pokrywką na całą dobę. Po całym dniu precedzić podgrzane przez linań szmatkę i rozlać do naczyń.

Nagietek – bardzo popularny pomarańczowy kwiatek, ozdoba naszych ogródków, kwitnie od czerwca do września. Najważniejszy kwiat leczniczy stosowany od dawna w medycynie hinduskiej, arabskiej, greckiej. W Polsce znajduje się w składzie wielu kosmetyków, mieszanek ziołowych i leków. W kuchni można używać płatków nagietka zamiast szafranu, jest też dobrym barwnikiem materiałów.

Kwiaty nagietka mają działanie przeciwzapalne, rozkurczowe, pobudzające wydzielanie soku żołądkowego, żółci i potu, oraz bakterioobójcze/gronkowiec i paciorkowce./Mają zdolności wiązania i wydzielenia toksyn z organizmu oraz wzmacniania sił obronnych organizmu. Stosowanie wewnętrzne działa ochronnie i przeciwzapalnie oraz przeciw wrzodowo na błony śluzowe przewodu pokarmowego. Nagietek pobudza działanie wątroby, wydzielanie żółci, zwiększa ilość wydzielnego moczu, ułatwia oczyszczanie organizmu, wzmacnia system odpornościowy, działa przeciw stresowo i przeciw depresyjnie.

Napar z kwiatów nagietka-1 łyżkę zalać 1 ½ szklanki wrzącej wody, pod przykryciem odczekać 15 min precedzić i pić 3xdziennie po ½ szklanki przed jedzeniem przy dolegliwościach przewodu pokarmowego. Zewnętrznie stosować do płukania gardła, jamy ustnej, do okładów na oczy przy zapaleniu spojówek i powiek, jęczmieniach oraz przy ukąszeniach owadów.

Nalewka nagietkowa-50g kwiatów zalać ½ l alkoholu 40% i macerować przez 2 tygodnie, co pewien czas wstrząsnąć. Przedzić i przełać do małych ciemnych butelek. Stosować po ½ łyżeczki na kieliszek wody 2-3 x dziennie przed posiłkiem przy dolegliwościach przewodu pokarmowego, w niestrawności, w zaburzeniach czynności pęcherzyka żółciowego. Zewnętrznie stosować nalewkę do okładów w stanach zapalnych skóry. Podobnie można zrobić wino nagietkowe – 50g świeżych kwiatów zalać butelką białego wina /700 ml/ macerować 2 tygodnie precedzić – pić po 15 ml 2-3 x dziennie w dolegliwościach przewodu pokarmowego, wino działa wzmacniająco.

Opisana wcześniej maść pomaga przy zapaleniu żył, nie gojących się owrzodzeniach żyłkowych, odmrozeniach i ranach oparzeniowych i grzybicy stóp. Przy robieniu maści można wykorzystać resztki kwiatów rozłożonych na linań szmatce jako okład na żyłki/można je użyć 4 razy/.

Stosowany wewnętrznie w postaci herbatki/łyżeczka kwiatu zalać ¼ l wrzątku/ uzdrawia przewód pokarmowy /wrzody żołądka/ zapalenie jelita grubego, obrzęki i krwimocz. Pomaga w chorobach wirusowych i bakteryjnych. Daje dobre rezultaty w żółtaczce zakaźnej i leczeniu wątroby. Można wypić 3-4 szklanki dziennie. Regularne picie herbatki oczyszcza krew a kąpiele oczu w ciepłej herbatce poprawiają wzrok.

Mak polny – roślina jednoroczna kwitnie od maja do sierpnia w Polsce uznawana za chwast, jednak jest rośliną leczniczą. Kwiaty maku polnego działają powlekająco na błony śluzowe górnych dróg oddechowych, zmniejszają ich podrażnienia, ułatwiają odkaszlanie, łagodzą kaszel i niezłyty górnych dróg oddechowych. Zewnętrznie stosowany do płukania przy zapaleniach jamy ustnej, dźwięł i gardła oraz do przemywania oczu przy zapaleniu powiek i spojówek. Zaleca się również jako środek uspakajający u nadmiernej pobudliwości i bezsenności u dzieci i ludzi starszych.

Napar – 2 łyżki suszonych kwiatów/płatków/ zalać 2 szklanki wrzątku odstawić na 15 min precedzić. Pić 3 x dziennie po ½ szklanki w chorobach górnych dróg oddechowych, bólach gardła, chrypcie i uporczywym kaszlu. Po dodaniu do naparu 2 łyżki miodu lub syropu można podać dzieciom po 2-3 łyżeczki kilka razy dziennie w bólach gardła i uporczywym suchym kaszlu.

Odwar z kwiatów – 2 łyżki suszonych płatków zalać 1 szklankę letniej wody. Ogrzewać do wrzenia i gotować 3 min, odstawić na 15 min, precedzić. Pić 3x dziennie po ¼ szklanki w uporczywym kaszlu.

Chaber bławatek – roślina jednoroczna kwitnie od maja do września, jest starym lekiem naszych przodków. W medycynie ludowej używany jako środek żółciopędny, napotny, moczopędny. Niezawodny przy zapaleniu nerek, chorobie oczu „kurzej ślepoty” i do regulowania miesiączkowania. Kwiat posiada właściwości przeciwzapalne, przeciwbakteryjne i przeciwalergiczne.

Napar – 1 łyżka kwiatów / 50g na 1 l wrzątku/ stosuje się do płukania gardła i jamy ustnej co 2-3 godziny. Napar - 1 łyżka kwiatów na 1 szklanki wrzątku pity po ½ szklanki 2x dziennie między posiłkami działa moczopędnie, stosować przy zapaleniu nerek.

Można zrobić sok bławatkowy – ½ l płatków zalewa się silnie osłodzoną przegotowaną wodą i wystawia się na 5-8 dni na działanie słońca.

Napar z kwiatów stosuje się do mycia włosów przy łupieżu. Sok z chabru daje niebieski barwnik od dawna stosowany do farbowania wełny. Suszony kwiat stanowi dodatek przy produkcji kadzidła.

Goździk kropkowy wyjątkowo znany w Polsce, purpurowo-czerwona barwa z białymi kropkami i ciemną obrączką kwitnie od czerwca do września.

Napar z kwiatów zastosowany do kąpieli zapobiega potliwości, łagodzi nerwobóle, dolegliwości reumatyczne, wzdęcia i nudności. Ekstrakt stosowany do inhalacji leczy katar, oczyszcza drogi oddechowe, wpływa kojąco na cerę (usuwa skutki zmęczenia).

Lawenda – krzew, którego kwiaty mają barwę fioletową i intensywny zapach kwitnie od czerwca do sierpnia. Ma właściwości przeciwgośćcowe, przeciwbólowe łagodzi bóle głowy i bóle reumatyczne. Kwiaty mają właściwości rozkurczowe oraz stymulujące pracę gruczołów wydzielenia wewnętrznego, zwiększają wydzielanie soku żołądkowego i żółci. Saszetki z lawendą od dawna nasze babcie stosowały w bieliźniarce dla zachowania zapachu świeżości i odstraszenia moli.

W warunkach domowych używano naparów przy bólach brzucha i wzdęciach. Działa kojąco przy bezsenności. Napar lub olejek stosuje się do inhalacji przy schorzeniach górnych dróg oddechowych lub jako środek odkażający i gojący przy schorzeniach skóry. Napar hamuje rozwój flory bakteryjnej, zmniejsza fermentację oraz wzmacnia wydzielanie soku żołądkowego i działa uspakajająco. Napar pić 2x dziennie po ½ szklanki. Ekstrakt spirytusowy stosować jako odkażający i przeciwbólowy przy nerwobólach i gośćcu mięśniowym lub stawowym a także przy stłuczeniach i kontuzjach. Olejek działa dezynfekująco i podrażniająco na skórę i błony śluzowe/uważać przy używaniu/.

Rumianek pospolity – chyba znany wszystkim – białe płatki z żółtym środkiem, kwitnie od maja do września, można go spotkać na łąkach przy drogach, roślina wydziela intensywny zapach. Z rumianku robi się ekstrakt spirytusowy, napar, nalewki, kadzidła i olejki, sposób zrobienia opisałam na początku artykułu. Rumianek posiada działanie przeciwzapalne, rozkurczowe, przeciwbakteryjne, regulujące trawienie, wiatropędnie, moczopędnie, przeciwalergicznie, uspakajająco i przeciwbólowo. Stosowany wewnętrznie przy dolegliwościach żołądkowych, wątrobowych, kobiecych i alergicznych. Zewnętrznie jako kompresy do obmywania przy ropniach, czyrakach, trudno gojących ranach i poparzeniach. Napar – 1 łyżka kwiatów zalać szklanką wrzątku i po 15 minutach precedzić, pić 3 razy dziennie pół szklanki - likwiduje wzdęcia i reguluje pracę żołądka.

Do kąpieli żeby zlikwidować stany zapalne skóry (150 g kwiatów zalać 5 litrów wody, doprowadzić do wrzenia, precedzić i wlać do wanny, temp. wody 38 stopni, czas kąpieli 20 min.) Moczenie nóg w naparze usuwa opuchliznę i zmęczenie stóp. Napar używa się do przemywania skóry, oczu i higieny strefy intymnej.

Pare słów o Stowarzyszeniu Twórców Przystanek Sztuka – czyli sprawozdanie z naszej działalności

5 marca 2011 roku powołaliśmy Stowarzyszenie Twórców Przystanek Sztuka.

7 i 8 maja 2011 eksponowaliśmy własne prace a także prezentowaliśmy talenty na scenie w Mokrym Dworze podczas plenerowej imprezy Żuławski Tulipan.

We wrześniu 2011 braliśmy udział w dożynkach gminnych w Straszynie budując ciekawą zagrodę, w której wystawione były obrazy, ceramika i rzeźby.

27 października 2011 zorganizowaliśmy wieczorek autorski, na którym swoją twórczość zaprezentował lokalny poeta Tadeusz Jałoszyński, a swoją grą na gitarze uświetnił spotkanie absolwent Akademii Muzycznej Jakub Piotrowski.

Do naszych małych sukcesów zaliczyć można udział w lokalnym konkursie grantowym dla gmin, zorganizowanym przez Akademię Rozwoju Filantropii w Polsce i Stowarzyszenie Przyjaciół Pruszcza Gdańskiego i okolicznych gmin, dzięki któremu uzyskaliśmy dotację na realizację projektu artystycznego Stajnia Pegaza. W jego ramach zorganizowaliśmy cykl warsztatów prowadzonych przez artystów – członków naszego Stowarzyszenia z zakresu rysunku, malarstwa, ceramiki, fotografii i decoupage'u. Warsztaty miały na celu rozwijanie podobnych zainteresowań wśród różnych grup wiekowych. Warsztaty zakończyły się wernisażem w auli Zespołu szkół w Straszynie, który odbył się 25 lutego 2012 roku. Zostało wystawionych 200 różnorodnych prac. Wystawę tę uświetnił występ Zespołu Pieśni i tańca Jagódki. Jako organizatorzy byliśmy dumni obserwując na wernisażu radość autorów

widzących swoje starannie wyeksponowane prace, podziw zwiedzających i ich wyrazy uznania. Oprócz efektów projektu w postaci 200 prac plastycznych Stowarzyszenie pozyskało duży namiot wystawieniowy.

W pierwszych dniach maja 2012 prezentowaliśmy prace członków naszego stowarzyszenia w naszym namiocie podczas kolejnej edycji Żuławskiego Tulipana.

2 czerwca w Straszynie odbył się Strasznie Fajny Dzień Dziecka, podczas którego również braliśmy udział.

15 czerwca 2012 zorganizowaliśmy w świetlicy w Straszynie wspaniałą wieczór autorski poetki Pani Zofii Sokół. Wystąpiła również pianistka, studentka Akademii Muzycznej, Weronika Mackiewicz, również członkini naszego Stowarzyszenia.

We wrześniu 2012 roku eksponowaliśmy swoje prace na dożynkach gminnych w Rokitnicy.

Na przełomie sierpnia i września 2012, w ramach drugiego Projektu pod tytułem Stajnia Pegaza – odsłona druga, Stowarzyszenie zorganizowało trzydniowy plener w Złotej Górze i Brodnicy. Owocnym jego zwieńczeniem była wystawa zorganizowana 21 października 2012 w kawiarni Domu rekolekcyjnego w Straszynie, dzięki uprzejmości księdza proboszcza Ryszarda Bugajskiego. Dużą część wydatków związanych z plenerem i wystawą pochodziła z dotacji programu Działaj Lokalnie Polsko Amerykańskiej Fundacji Wolności realizowanego przez Aka-

demię Rozwoju i Filantropii w Polsce oraz lokalnej organizacji grantowej w Pruszczu Gdańskim.

9 listopada 2012 w Galerii Kaloryfer w Ośrodku Kultury Sportu i Rekreacji Gminy Pruszcz Gdański w Ciepłowie odbył się wernisaż prac plastycznych członków naszego Stowarzyszenia. Na wystawę składały się prace wykonane przez artystów plastyków i amatorów skupionych w Stowarzyszeniu. Były to głównie portrety, martwe natury i pejzaże wykonane w różnych technikach (olej, akryl, akwarela i pastele), była też ceramika, fotografia i rękodzieła artystyczne, hafty kaszubskie, wyroby dziecięce oraz wyeksponowane przed galerią piękne rzeźby kamienne. Wernisaż ten uświetnił swoją grą na akordeonie członek Gminnego Zespołu Pieśni i Tańca Jagódki pan Wiesław Wodkiewicz.

Uzyskaliśmy także zgodę na dofinansowanie trzeciego projektu pod tytułem Galop Pegaza tym razem z Lokalnej Grupy Działania „Trzy Krajobrazy”.

20 stycznia w kościółku w Żuławie wspólnie z Lokalną Grupą Działania Trzy Krajobrazy zorganizowaliśmy konkurs kolęd i pastorałek. Pani Danuta Mackiewicz ustaliła regulamin konkursu. Mamy nadzieję, że takie konkursy będziemy organizować corocznie za każdym razem w innym kościele.

Od trzech tygodni w każdą sobotę od godziny 10 do 13 w świetlicy wiejskiej w Straszynie prowadzimy warsztaty artystyczne z malarstwa, rysunku, ceramiki i lalkarstwa. Chętnych serdecznie zapraszamy.

Danuta Kraszewska



Stowarzyszenie Twórców Przystanek Sztuka
uprzejmie zaprasza wszystkich chętnych do udziału
w **Warsztatach Artystycznych**
z zakresu rysunku, malarstwa, ceramiki i lalkarstwa.
Zapraszamy dzieci [powyżej 8-miu lat], młodzież i dorosłych

w każdą sobotę
od 10-tej do 13-tej,
Miejsce zajęć:
Świetlica Wiejska
ul. Spacerowa 13.
Po więcej informacji
proszę dzwonić
do Danuty
Kraszewskiej
tel. 501 197 272



Żuławski Tulipan

Mokry Dwór 2013

Zapraszamy na kolejną edycję Żuławskiego Tulipana

szczególności na www.pruszczgdanski.pl
oraz koncie Facebook Gminy Pruszcz Gdański

